

Garage Baele

Officiële **Renault** & **Dacia** verdeler

Industriepark Rosteyne 9

9060 Zelzate

09 342 97 77

www.renaultbaele.be



2^{de}-handscentrum

AUTOPAND

Walderdonk 63

9185 Wachtebeke

info@autopand.be

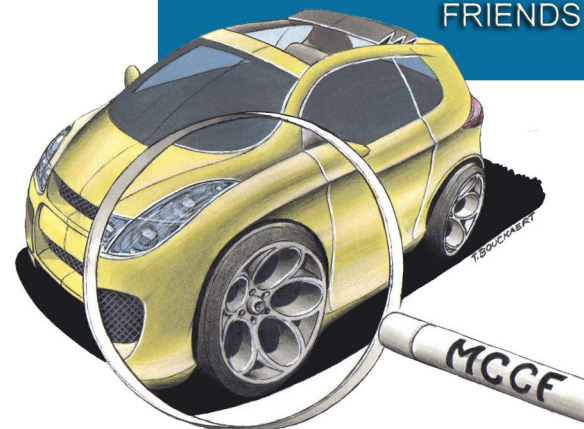
+32 473 89 12 22

Wieltjes



PB-PP | B-3/4954
BELGIE(N)-BELGIQUE

MODEL CAR COLLECTOR
FRIENDS



Nieuwsbrief voor de vriend
modelautoverzamelaar en
-bouwer.

Lidgeld betaald? Laatste Wieltjes?

Gelieve B 10€ / NL 15€ te storten op IBAN BE02 7370 0301 6440 vóór 15/1.

Inhoud:

- P 2 Clubnieuws
- P 3 Alpine A521 E-Tech F1.
- P 4 Mathis V.L333
- P 6 kit Provence Moulage Alfa BAT 7
- P 8 met voorbedachten rade
- P 14 een reisverslag, vrachtwagens
- P 16 chocolade Victoria miniaturen
- P 17 Rolls-Royce of Minerva?
- P 18 Modelletjes herstellen

Verschijnt tweemaandelijks
Afgiftekantoor Wachtebeke

Nov - Dec 2021
Met 0 bijlage

V.U. Etienne Haaze, Zwaluwlaan 24, 9185 Wachtebeke, tel. 09 345 9205
Erkenningsnummer: P702040



Beste vrienden,

Een hele tijd geleden startte deze pagina met Volgende vergadering en dan het Verslag van de vorige. Dat lijkt me tot nu toe niet te lukken. Maar ik probeer ... Zaterdag 9 oktober onze ruilbeurs, een groot succes qua bezoekers en bij navraag waren veel tafelhouders en bezoekers best tevreden.

Zaterdag 23 oktober, met 16 personen bezochten we de Mahy tentoonstelling gehouden in een Vynckier site te Gent. Een 30-tal wagens, heel nauwkeurig geselecteerd, stonden daar mooi verspreid opgesteld. Een begeleidende tekst was te lezen op een bordje maar ... we (met ons 16) konden onder begeleiding van Jean-Pierre Sandrap het verhaal van de wagens leuker beleven. Onze tour nam alzo 2 uur + in beslag. De bar aldaar was niet goedkoop maar we konden gerust het boek Mahy, a family of cars rustig inkijken. Jean-Pierre en Michel Mahy zorgden voor een extra attentie, onze boeken waren getekend door Michel. Hartelijk dank.

Uit contacten met Michel Mahy, ontstaat het plan een ruilbeurs te organiseren in het Mahy Mobiles museum in Leuze. De gekozen datum is zaterdag 25 juni. De organisatie moet nog verder uitgewerkt worden.

Dinsdag 9 november een voordracht van Marc De Paepe: Verzamelingen oplijsten. Zeer nauwkeurig opgesteld en verschillende leden maakten de opmerking heel wat geleerd hadden. Bravo Marc.

Vandaag 28 november, Wieltjes was klaar maar het bleek via het nieuws dat we ons terug moeten gedragen! De vergadering van dinsdag 7 december kon niet doorgaan. De Race track was moeilijk te beveiligen omdat er tijdens de vorige races teveel volk langs de track stond ! Dus moeilijk veilig te houden.

Dat zich aanpassend beestje blijkt nog onbekend en het is beter om het niet te benaderen. Laten we ons, tot beter nieuws, houden aan de meest noodzakelijke voorzorgen, laat de prikjes zetten, omzeil drukke omgevingen en gebruik het mondkapje. Geen enkele van deze maatregelen biedt 100% veiligheid maar de drie samen bieden toch voldoende veiligheid.

We hebben telkens verschillende maatregelen genomen bij onze samenkomsten. We hopen dat iedereen gezond bleef. Ik roep jullie toch op om ons te informeren over een besmetting binnen de week na onze ontmoetingen. Zo kunnen we de gecontacteerde vrienden verwittigen.

Hoe de toestand zal evalueren weten we niet, de houding van de mensen gedurende deze eindejaarperiode kan een grote invloed hebben. Deze winterperiode, eveneens bijna 2 maand, zo lang als onze MCCF zomerperiode moeten we doorspartelen. Denis Goossens staat alvast klaar om ons zijn speciale 2pk verzameling voor te stellen op dinsdag 25 januari.

Hierbij de hartelijkste wensen van het bestuur voor een veilig en vrolijk nieuw jaar. Vincent, Sarra, Kevin, Jacques, Etienne.

Het volgende Wieltjes verschijnt eind februari, vanaf ontvangst van dit Wieltjes kan je tekst en foto's doorsturen naar: voorzitter.mccf@telenet.be. De club rekent ook op artikeltjes en onderlinge contacten. Verschillende miniaturenclubs zijn verdwenen omdat hun clubblad met de tijd verdween.

Jouw bijdrage is welkom tot eind januari. Hou MCCF levend !

Dank je, Jacques



Onlangs vond ik nummer 114 van de miniatuur T verzameling. Van de nieuw gekochte Nacoral Zaragoza Ford T 1910 op 1/24 heb ik helaas geen foto tijdens de herstelling zelf. Licht beschadigd, het reservewiel lag erbij, op den poef. Weeral dat boortje en buisje diameter 2 mm en wat lijm gebruikt en ja, het is hersteld. Weliswaar zit het reservewiel waar Nacoral het voorzien had en niet zoals bij Henry Ford's T tourer. Pas achteraf heb ik ontdekt dat de herstelling juist was en dat Nacoral fout zat met dat reservewiel.

Een ander zoldervondst in de zoveelste graad: het fameuze 1968-Lindberg Fordje T, de speedster waarvan het raam naar de vaantjes was. Dit heb ik nagenoeg goed kunnen herstellen, met 4 stukjes van die diameter 2 mm koperen buisjes .

Om tenslotte op schaal 1/43 terecht te komen, daarvan vond ik enkele beschadigde Rio modellen. Onlangs herstelde ik de Bianchi met hangende passagiersruimte en mocht ik het plezier van herstellen van dit model ondervinden. Met een klein schroevendraaiertje haal je die uiteen. Voor de asjes had ik twee platte tangetjes nodig. Wat draaien en wringen en de wagentjes komen uit mekaar ! De Fiat bus herstelde ik met behulp van een ander identiek beschadigd model. Idem dito voor de Rio Rolls Royce Roadster ook die liet zich vlot doen.

Voor deze Rio's had ik de bronzen buisjes niet nodig. Diameter 2 is er 1-tje teveel aan en die zijn nu helaas ook niet zo vlot te vinden !!! Via een plaatselijke grote winkelier, de Brico, kan je ze soms vinden in de rekken met profieltjes in hout, metaal, inox enz ... We spreken altijd van koper, maar bij navraag bij een plaatselijke non-ferro groothandel tikte die me op de vingers (tong). Het betreft geel koper, dus brons. Als toemaatje kan gemeld worden dat je die buisjes ook kan plooiën en solderen, liefst met de vlam (tenware je dagen geduld hebt).



Marc De Paepe



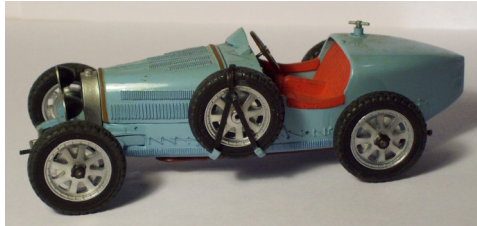
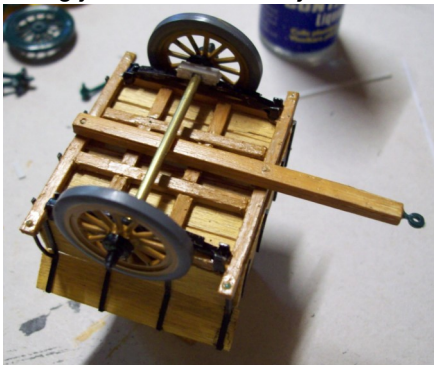
Modelletjes herstellen.

Door het vertrekken van één van de kinderen is thuis een ruimte vrij gekomen, eindelijk heb ik een hobbykamer voor de schaalmodellen. (gezwegen van de 2 garages voor den T). Na zoveel jaren gaan er dozen en kisten open en moet ik helaas vaststellen dat er verschillende modellen beschadigd zijn. Op den groten T werkte ik met geel koper. Dus waarom niet eens verder experimenteren op de schaalmodellen? In mijn geel koper voorraad lagen buisjes van 2 mm diameter.

De 1/25 Airfix Gangbuster Lincoln 1928 achteras begaf het. 4cm buis snij je gewoonweg met een reserve mes van een cutter. Op het einde komt een braam welke je bruuwtweg gebruikt als frees in het plastic, en dan maar lijmen.

De 1/32 Airfix Bugatti 35B 1930 zijn rechter achteras had het laten weten. Dat deel was reeds vervangen geweest door een plastic asje, maar had het weeral begeven. Verschiet niet want op bepaalde momenten zet ge toch heel wat macht op zo'n klein onderdeelje! Plastic asjes zijn daarvoor zeker niet geschikt.

Vorig jaar heb ik voor mijn 1/32 Airfix Ford T een aanhangwagentje gemaakt uit



stekkedoosjes hout (nu Aldi-kaasverpakking). Mijn handen doen moeilijk en ik wou uittesten waartoe ik nog in staat was, en ja, het lukt nog! Al de rest had ik ergens liggen, enkel mankeerde de stevige dragende as. Opnieuw het koperen buisje op de nodige lengte afgezaagd en ik ben er fier op. Let wel, in de USA werd/wordt veel hout gebruikt.



Alpine A521 E-Tech 21

Enkele weken geleden is mijn verzameling één modelletje rijker geworden. De Alpine A521 E-Tech 21 is erbij gekomen. Het is een model van Spark (www.sparkmodel.com) op schaal 1/43 gemaakt in opdracht van Minimax in Taipe, Macau.

Nu wat info over de Alpine A521 E-Tech 21 op 1/1. Het is een F1 racewagen die deelneemt aan het wereldkampioenschap F1. Wat technische gegevens: de monoque is gegoten in koolstofvezels en een aluminium honingraatchassis. De motor is een Renault E-Tech 21 van 1600 cc, V8 hybride met max. 13000 toeren/min. De versnellingsbak heeft 8 versnellingen vooruit en 1 achteruit.

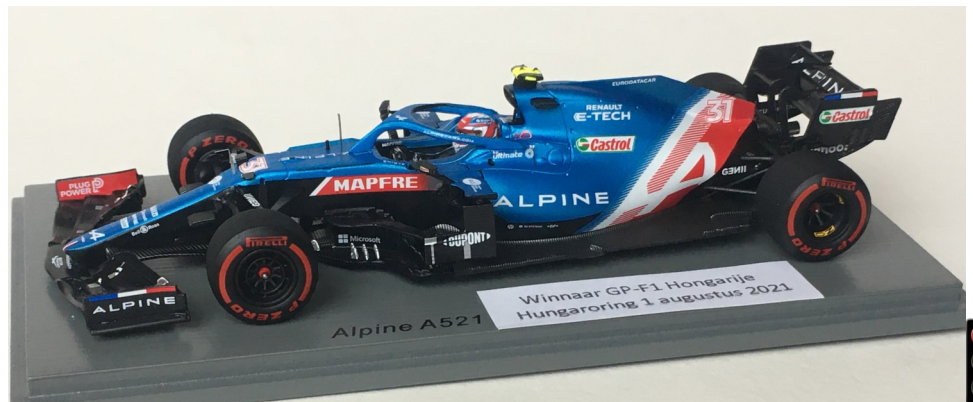
Er zijn twee F1-wagens ingeschreven in de GP-F1 kalender van 2021. De piloten zijn Fernando Alonso (racenummer 14) en Esteban Ocon (racenummer 31). Zij strijden in de middenmoot van de F1 competitie. Maar op 1 augustus 2021 in Hongarije op de Hungaroring Boedapest heeft Esteban Ocon zijn eerste overwinning in de F1 competitie behaald.



Etienne

Dank u Etienne, van jou krijg ik ruim op tijd een nieuw artikeltje en kan Wiel'tjes terug interessant zijn.

Jacques





Mathis V.L333.

Émile Mathis, ooit nr.4 in Frankrijk, zat eind de jaren '30 in problemen. Zijn samenwerking met Ford voor 50 jaar om de Matford te bouwen liep snel verkeerd af toen hij zich bedrogen voelde en een jarenlang proces begon, die hij pas in 1939 won en een aanzienlijke som schadevergoeding kreeg. Maar intussen had hij al sinds vier jaar geen eigen wagens meer gebouwd, en hij zocht naar een vooruitstrevend model om opnieuw de markt te veroveren. Het was de tijd van de stroomlijn, en de absolute druppelvorm bleek ideaal om snel en zuinig te rijden.

Hij ging te rade bij Jean Andreau, een beroemde luchtheld uit de eerste wereldoorlog, die al sinds begin de jaren '30 experimenteerde met de windtunnel. Hij had naam gemaakt met de Peugeot N4X, een wagen afgeleid van de klassieke 402, die nog meer gestroomlijnd was, achteraan op een punt uitliep en een rugvin had om de stabiliteit bij zeer hoge snelheden te verhogen. Men sprak van "de wagen voor 1940", maar zover kwam het nooit. Hij zou 40% sneller zijn en 30% minder gebruiken ...

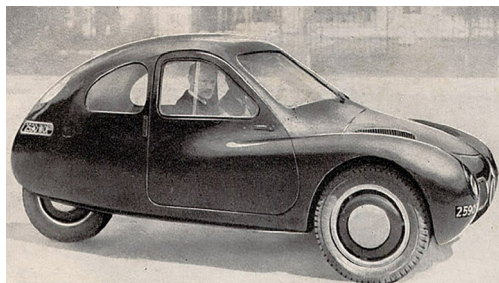
Andreau had in 1935 al de aandacht getrokken met de Dubonnet Dolphin, die een midden liggende V-8 had en een deur die vooraan openging. Hij zag er monsterlijk uit en had geen succes.

Mathis ging nog iets verder en wou een driewieler in druppelvorm, met het achterwiel in de punt, zodat de pure stroomlijnvorm bewaard bleef. En er werd op heel wat onderdelen bespaard, zodat de wagen 1/3e lichter zou zijn dan een vierwieler. Andreau bouwde dit project met een rugvin en gestuurd op het achterwiel, wat in de praktijk een onbestuurbaar gedoe is.

De motor was de 11 van de Traction en dreef de voorwielen aan waardoor de wagen wel stabiel reed, zolang er maar geen bochten waren! Het idee was dat het koetswerk over de voorwielen kon gesloten blijven, wat de stroomlijn ten goede kwam, en dat het draaiende achterwiel dienst zou doen als roer zoals bij een schip! Fantasie hadden ze wel in die tijd. In elk geval zorgde het begin van de tweede wereldoorlog ervoor dat er van serieproductie geen sprake kon zijn, als dat dan ooit al de bedoeling was geweest.

Tijdens de oorlog vluchtte Mathis naar Amerika, en werkte er voor de oorlogsindustrie. Mathis werd gezocht door de Duitsers, want in 1914 moest hij, als Duits staatsburger, dienst doen in het leger. Hij kreeg er de opdracht om in Zwitserland grote getale vrachtwagens aan te kopen voor het leger. Maar Mathis stak het geld in zijn zak, en vluchtte naar Frankrijk om daar dienst te nemen in het leger. In 1940 hadden de Duitsers dat nog niet vergeten, dus moest Mathis zorgen dat hij naar het buitenland trok.

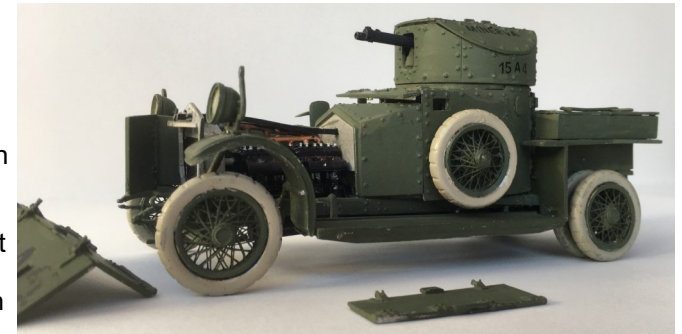
Intussen had hij Andreau opdracht gegeven om een licht en goedkoop wagentje te ontwerpen, omdat na de oorlog materiaal schaarste kon voorzien worden. Andreau bouwde daarom de VEL333, de Voiture Économique Légère: drie wielen, drie plaatsen, drie liter per 100km verbruik.



Rolls Royce of Minerva ?

Je zou dit model kunnen klasseren als een rariteit met veel vragen. Het betreft een metal kit van Scale Link op 1/32.

Vooreerst, ik kocht het model op een veiling van Collectoys. Toen het pakje aankwam lag gans het model aan diggelen. Iets wat ik van Collectoys niet gewoon was. Een mail naar Collectoys, ik moest het model niet terugsturen, kreeg een creditnota en een doos vol stukken.



Jacques wees op slechte lijm en het niet goed kuisen van de randen. Toen Jean Pierre het in zijn handen kreeg vloekte hij even, maar een tijd later stond het in mijn vitrine, fragiel, maar toch prachtig gemonteerd.

Tweede probleem, is het een RR of en Minerva ? Na veel opzoekingen ben ik de mening toegedaan dat het om een Minerva gaat. Er zijn zoveel verschillende foto's, dat het moeilijk is tussen al de varianten een keuze te maken.

Enfin, een korte geschiedenis. Een eerste auto-mitrailleuse werd in 1902 voorgesteld in het Brusselse auto salon. De Franse constructeur Charron kreeg een bestelling van het Russische leger, maar verder dan enkele prototypes kwam het niet. Ondertussen zaten ander constructeurs niet stil, Lancia gebruikte de voertuigen reeds in 1911 tijdens de Italiaanse – Turkse oorlog. Ook Canada had dergelijke voertuigen in 1914.

De Minerva is in 1914 gemaakt, eerst met een open bovenkant, nadien met een gesloten koepel. Het voertuig was gebaseerd op een Minerva onderstel, had een 4 cilinder motor van 8 liter met een vermogen van 40 pk, die hem een topsnelheid gaf van 40 km/h. De bewapening bestond uit Vickers machine geweren gebouwd door FN onder licentie. Daar in WO I het Belgische leger werd verdrongen tot aan de IJzer, en er een loopgraven oorlog ontstond in het slijk, kon men weinig aanvangen met die voertuigen. De Russische tsaar vroeg aan koning Albert I, familie, om hulp. Die stuurde in 1915 een compagnie van 333 vrijwilligers naar Rusland, waar ze op verschillende plaatsen werden ingezet, en met succes. Een compagnie bestond uit 12 auto-mitrilleuses, 23 moto's, 120 fietsen en de nodige logistieke steun Slechts één voertuig verloor de strijd. In 1918 namen de Bolsjewieken de macht, de voertuigen werden vernietigd en de bemanning vluchtte via China naar de V.S. Daar werden ze triomfantelijk onthaald en reisden het land door alvorens in 1919 terug te keren naar België. Opmerkelijk is het feit dat er drie voertuigen in handen van de Duitsers zijn terecht gekomen, die werden ingezet bij de inval in Roemenië in 1919. Ze doken terug op in de Spaanse burgeroorlog van 1930. In 2015 is er een replica gebouwd en die staat nu in het militair museum te Brussel.



Chocolade VICTORIA miniaturen.

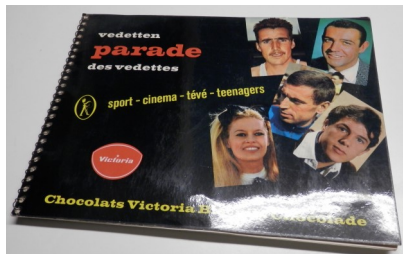
Niet alleen chocolade Jacques heeft hier in België miniatuur auto's en vrachtwagens uitgebracht maar ook het Brusselse koekjes- en chocoladefabriek Victoria heeft dat gedaan. Het bedrijf is ontstaan rond 1900 en produceerde koekjes en in 1921 begon het chocoladerepen en pralines te maken. De firmanaam Victoria is gekozen naar de Engelse Koningin, dat verklaart de grenadier met grote trom als logo.

Deze wordt wel afgebeeld als Belgische grenadier op de verpakkingen en op de blikken dozen. De fabriek, gelegen in Koekelberg, werd al snel uitgebreid met vestigingen in Nederland en Frankrijk en kende een bloei tot eind de jaren '50. Het hoogtepunt was toch wel een paleis op de Expo 58 in Brussel. Vanaf de jaren '60 is het bedrijf verschillende malen overgenomen en in 1978 stopt het chocolademerkt Victoria.

In al die jaren hebben ze dan ook niet alleen prentjes en blikken dozen gemaakt maar ook wat speelgoed. Eerst in blik later in plastic. Achter dat blikken speelgoed ben ik nog op zoek en weet daar waarschijnlijk nog niet alles van. Buiten een trommel, een strandemmer en een klein vliegtuigje is er ook weet van twee blikken vrachtwagens. Eerst een open bakwagen van +/- 25 cm lang en een kleinere gesloten vrachtwagen van +/- 10 cm lang, allebei met VICTORIA op de flank gedrukt. Deze stellen modellen uit de jaren '30 voor.

In de jaren 50 zijn de plastic modellen en speelgoed verschenen. Ik heb eerst de Mercedes vrachtwagen gevonden, een model met open laadbak van zachte plastic 20 cm lang en 7 breed. Op de flank en het dak staat VICTORIA geschreven en op de onderkant staat VERPAKKING en EMBALLAGE

Het diende als verpakking voor pralines. Mogelijks zijn er nog andere kleuren.



2111 .16



Het wagentje had een tweecilinder boxermotor van 707cc, maar was watergekoeld. De cilinders stonden recht tegenover elkaar door een krukas



met drie krukpen, de eerste drijfstaag had een normale krukpen, de andere had twee krukpen, één aan elke zijde van de eerste. Met zijn koetswerk uit aluminium woog de 333 slechts 450kg, en reed bij de 100km/h. Aluminium was kort na de oorlog vlot en goedkoop beschikbaar, want er waren grote overschotten die origineel voor de vliegtuigindustrie bestemd waren. De wegligging was uitzonderlijk, en het project bleek veelbelovend. Maar na de oorlog werd de auto-industrie in Frankrijk aan banden gelegd door het "Plan Pons", en deze bepaalde welke fabriek welke auto's mocht bouwen, en hoeveel per jaar! En Mathis viel er uit, tezamen met enkele andere. Nochtans had hij zijn gebombardeerde fabriek met grote kosten laten heropbouwen. En de communistisch gezinde regering had het niet gezien op iemand die tijdens de oorlog grof geld verdiend had in Amerika



Maar Mathis gaf niet op. In 1948 kwam hij met een nieuw project, de 666, voor: 6 cilinder, 6 plaatsen, 6 versnellingen, 3 voor de weg en 3 voor in de stad.

De motor was een 6-cilinder boxermotor van 2840cc, die 80 pk zou ontwikkelen, en slechts 9 à 10 liter zou verbruiken. Hij had zijkleppen maar hydraulische klepstoters. Het glasoppervlak was verbazend, en de lage motorkap kwam de zichtbaarheid te goede.

Er wordt wel eens gezegd dat de DS daarvan afgekeken is. Met zijn totaal vlakke zijkanten en bedekte achterwielen zag hij er vooruitstrevend uit, en de binnenruimte was meteen maximaal. Helaas, om nieuwe modellen te lanceren was nog steeds goedkeuring nodig van het "Plan Pons", en dat kreeg hij niet. Het jaar daarop kwam hij met een nieuw model, waarvan de neus toch wel afgekeken was van de Ford of de Studebaker. De beste Franse carrossiers tekenden elegante koetswerken, maar het mocht allemaal niet baten. En het verhaal van Mathis eindigde tragisch.

Eric Vandamme

Meer informatie vind je op www.mccf.be/mccf-leden-2/oldtimers/brugse-oldtimer-vrienden/BOV-2021-9

2111 .05

Provence Moulage Alfa kit, ditmaal BAT 7

In het vorige Wieltjes heb ik de bouw van BAT 9 beschreven, maar ditmaal is het zusje (of broertje ?) BAT 7 uit 1954 aan de beurt.

Daar beide kits grotendeels overeenkomen qua bouw, hou ik mij hier alleen bij de afwijkingen die typisch zijn voor deze kit.

Ook hier heb ik een paar 'accessoires' uit mijn magazijn moeten halen, nl achterlichtjes, 2 uitlaten (gegoten in hars in de kit), 2 foto-ets drukknoopjes om de deuren te openen (staan op de voorvleugel net naast de voorkant van de deur) en eveneens een paar nieuwe koplampen. Reden hiervoor is dat de koplampen uit de kit te groot waren (de koplampen zitten diep verscholen in de luchtinlaten in de neus) en je noch de neus kan vergroten noch de koplampen kan verkleinen.



De moeilijkheid bij deze kit is, dat de 'punten' van de zeer prominente vleugels afzonderlijke stukjes resin zijn en volgens de summiere bouwbeschrijving staat er gewoon 'glue' (lijmen). Droog passen maakte onmiddellijk duidelijk dat dit alles behalve eenvoudig zou worden. Als de onderzijde van deze vleugeltjes pasten, paste de bovenkant niet en omgekeerd, dus moest er een stukje 'gemodelleerd' worden. Beide stukjes moeten perfect aansluiten op de boven- en onderzijde en ook moeten beide vleugels een spiegelbeeld zijn en ook de naden moeten onzichtbaar zijn, daar dit onmiddellijk opvalt als de kit geschilderd is.

Vooreerst heb ik, na ontvetten van de lijmoppervlakken, de vleugeltjes gemonteerd met epoxylijm (ZAP Z-poxy 5 minute)

www.zapadhesives.com<<http://www.zapadhesives.com>>, daar het lijmoppervlak te klein was om te lijmen met snellijm. De vleugels pasten ongeveer maar stonden tenminste in de juiste positie. Als je gewoon plamuur opbrengt kan je de naden wel wegwerken, maar je hebt geen bijkomende stevigheid. Hier bracht mijn geliefde Milliput Superfine White de beste oplossing (www.milliput.com<<http://www.milliput.com>>). Dit is een vullend klei-achtig epoxy hars, maar dat ook zeer goed lijmt en hecht. Het is wel een beetje prutsen, daar je de 2 componenten zorgvuldig moet kneden tot je een uniforme kleur bereikt. Voordeel is wel dat het uithardt onder water, dus je kan gedeeltelijk met je vingers onder stromend water bijwerken tot je min of meer de juiste vorm hebt. Na droging en uitharden kan dit gewoon geschuurd worden en op die manier krijg je een 'structurele' verlijming en versterking die niet meer loskomt. Milliput liet mij toe, na het schuren een naadloze verbinding te maken tussen de onderkant van het vleugeltje en de achtereuvleugel.

Rond het jaar 2000 vond ik een mooi Cadillac '51, even later een Pontiac '52 en een hele tijd later kwam er een Ford bij via mr. Dufour, een Franse verzamelaar. De auto's zijn 13 à 14 cm lang en hebben tal van kleuren zowel koetswerk, bumper als wielen en heel frivool ineens gezet zoals groene wielen, roze bumpers en gele carrosserie. Ze zijn heel breekbaar daardoor kom je ze ook niet vaak tegen en zeker niet in goede staat.



De modellen zijn van een harde plastic met een ijzeren bodemplaat waarop CHOCOLATS VICTORIA BISCUITS ingeperst staat.



Wat ik ook interessant vind is dat de plastic reeks van bij dezelfde fabrikant komt dan de eerste chocolade Jacques vrachtwagens. Ze hebben dezelfde wielen en bodemplaat en zijn op dezelfde manier ineens gezet. De Mercedes heeft dezelfde trekken en diende ook als verpakking. Door wie en

hoe de auto's bij Victoria aan man gebracht werden weet ik niet maar ze mogen er wel zijn.

Freddy Mylle



Een reisverslag

Jaren geleden gingen we op vakantie naar Zuid-Frankrijk. Mario kocht er een tijdschrift, Charge Utile, uiteraard over vrachtwagens. Er stond een artikel in over het 'kerkhof' van La Calmette (Nîmes). Meteen geïntrigeerd door het artikel en een foto van een oude Mack, wou Mario er per se naar toe rijden. De volgende morgen kon hij dan niet vlug genoeg vertrekken richting La Calmette.

Eens aangekomen troffen we een oude man aan die ons de toestemming gaf zijn terrein te betreden. Mario wou natuurlijk zo vlug mogelijk foto's gaan nemen om zijn collectie uit te breiden. Zo bleef ik achter bij een man met een rijk verleden. Mijnheer Polioto Nicolas, kwam als kind met zijn ouders uit Italië naar Frankrijk. Zijn vader verdiende de kost als houthakker en hij trad in diens voetsporen. Zo kwam hij op zijn beurt in contact met vrachtwagens, in het bijzonder met de Pacific, volgens hem de krachtigste camion ooit. Wat begon met bewondering en werkinstrument groeide uit tot een ware passie. Het terrein dat hij nu heeft is maar half zo groot meer als pakweg toen 10 jaar terug. Enkele woonwijken die gebouwd zijn de laatste 10 à 15 jaar hebben er voor gezorgd dat Polioto, na klachten van zijn nieuwe burens werd verplicht zijn terrein op te ruimen en te omwallen. De man, inmiddels een krachtige tachtiger, moest afscheid nemen van een deel van zijn vrachtwagens. Het nog bestaande terrein wordt eveneens langzaam maar zeker opgeruimd. Niettemin kan hij geen afscheid doen van zijn "pronkstukken". Hij zegt "mijn wagens gaan met mij mee naar de hemel. Er zal daar ook wel werk genoeg te doen zijn, al is het om een berg te verzetten."

Na Mario zijn ontdekkingstocht langsheen de vele vrachtwagens, de meeste reeds tot schroot herleid, vroeg ik aan de man of er nog meer gekken zijn die langskomen om een toertje te maken op zijn domein. De man antwoordde "Mevrouw, hij is niet gek, hij is een gepassioneerde man". Je kan je waarschijnlijk het glunderende en nog nagenietende gezicht van Mario wel voorstellen.

Met deze wijze woorden nam dhr. Polioto afscheid van ons. Het was op deze manier ook voor mij nog een leerzame dag. Ik maakte kennis met een gepassioneerde man, die zijn dagen nog slijt van op een stoeltje aan zijn hek, genietend van zijn unieke verzameling.

Vandaag de dag blijft er waarschijnlijk niks meer over.

Gegroet,



Michèle



De bovenzijde, naad ongeveer 2 mm lang, plamuurde ik met mijn gewone Motip Finishing Putty. Dit is zichtbaar op de foto, wit voor de Milliput en groen voor de Motip.

Nog even het model volledig wassen om alle stof en vingerafdrukken weg te nemen en daarna 2 laagjes grondverf. En ja, de naden waren volledig onzichtbaar en de vleugels stonden perfect in spiegelbeeld. Daarna werd het model gespoten in een metaalblauw (niet eenvoudig, want je moet ook zien dat de binnenkant van de vleugels evenveel verf heeft als de rest) en na uitharding

gepolijst met micromesh 4000, 6000 en 8000 (ja ja, in drie stappen, alsmar finer) en dan nog eens voorzichtig polishen met een was voor auto's (Meguiar's Gold Class Carnauba Plus).

Als afsluiter moest ik ook nog het 'chrom/alu' rond de voor- en achterrauten aanbrengen. Daar die vleugels echt in de weg zitten, besloot ik een chrom stift te gebruiken om de zeer fijne omranding te maken, wat mij ook lukte. Hiervoor gebruik ik een Molotow

Liquid Chrome stift www.molotow.com <<http://www.molotow.com>>. Het is een schitterend product, maar let op als je buiten de 'lijntjes' gaat, want het is

zeer moeilijk te verwijderen op een geschilderd oppervlak. Deze kit was terug een uitdaging (de zoveelste !) en ik ben zeer tevreden over het resultaat.

Veel pruts- en bouwplezier !

Jean-Pierre Sandrap



En Jacques is in de wolken !



Met voorbedachten rade.

Elk kind, zeker de jongens toch, kent zijn LEGO-periode, zo ook mijn zoon. Deze periode zit in zijn uitloophase dus gaat de interesse steeds meer naar andere zaken. Maar de LEGO's zijn er wel en wat doe je daar dan mee? Op zolder? Verkopen? Of zijn er nog andere opties? Zeker en vast. Een deel van de LEGO's zijn van het thema 'Speed Champions'. Daarvan zijn er 10 Ferrari's en laat dat nu toevallig (?) mijn onderwerp zijn van mijn verzameling miniatuurauto's.

Ik hoor de mensen al komen, hij gaat die Speed Champions aanslaan en toevoegen aan zijn verzameling. Aanslaan niet, toevoegen wel. Ik heb nog 2 eiken kastjes op overschot die ooit wel eens van pas zouden komen. Eentje krijgt nu een plaats in de inkomhal hier ten huize.



De LEGO-Ferrari's, ongeveer op schaal 1/24, passen er perfect in. Zo neemt de zoon vanaf nu deel met zijn collectie en zo hoop ik hem te stimuleren om actief deel te nemen aan het verzamelen van Ferrari miniaturen.

Het vraagstuk dat vroeger al eens binnen onze club ter sprake kwam, wat gebeurd er met mijn verzameling als ik er niet meer ben, krijgt hiermee een positief antwoord. Althans, dat is wat ik hoop.

De 'schenking' van het kastje en de daaruit vloeiende betrokkenheid is dus wel degelijk met voorbedachte rade.

Cheers,

Patrick

Dichtbij de Grote Markt in Brussel bezochten wij de Klimt tentoonstelling in de Horta Galerij. Wij vonden het een arme bedoening. Dus even de markt rond voor een drankje maar mijn vrouw zag (mooi) de winkel Grand Place Models.

De vriendelijke man vult alle vitrines en alle muren overvol met 1/43 en 1/24 modellen.

Ik ontdekte daar een Norev Peugeot RCZ R concept, voor 38 €, joepie !

Rue de la Montagne (of Bergstraat) 9.
www.grand-place-models.be
info@grand-place-models.be
Tel 02 50317 48
GSM 0476 766 733.

Jacques



Maus
★ MODEL CARS ★
WHEN SIZE DOES MATTER!
 GROTE COLLECTIE U.S. CARS EN OLDTIMERS IN DIVERSE SCHALEN
WWW.MAUSMODEL CARS.NL

TAVERNIER
 Torhoutsesteenweg 191
 8210 Zedelgem
 T +32 (0)50 20 93 81
 www.tavernierzedelgem.be

verkoop nieuwe en occasie bestelwagens, personenwagens en campers
 onderhoud en herstellingen · carrosserie en glas-herstellingen · banden
 bedrijfswageninrichting · CNG-keuringen



Heeft u ook **een passie voor oldtimers** of wilt u er één kopen of verkopen?

Tavernier Classics is een **gespecialiseerde afdeling binnen ons bedrijf** die instaat voor aankoop, verkoop, onderhoud en restauratie van oldtimers.

Met een schat aan technische handleidingen en een grote dosis ervaring maken wij van uw oldtimer een echt paradepaardje.



Staat jouw favoriete beurs er niet bij, mail aub de gegevens naar pr.mccf@proximus.be of tel 0486 22 41 61.
Je kan ook de info zelf inbrengen op: <https://www.mccf.be/mccf-evenementen/evenementen/jouw-evenement-toevoegen/>
Verzamel flyers en breng ze mee bij de volgende vergadering.
Onderstaande lijst helpt ook de vrienden die nog niet digitaal verbonden zijn.

Legende: RB RuilBeurs; T Tentoonstelling, M markt, V Veiling, MA ModelAuto's, MB Modelbouw, RC Radio control, SG SpeelGoed, TA Treinen & Auto's, OT Old Timer, BD Boeken & Documenten, AM Automobilia

DAG	STAD	UREN	BENAMING/ORGANISATIE	ADRES	TELEFOON	TAFELS	€/m - € ink	KONTAKT	STEK
16 jan 22	WOLUWE	07.00-13.30	RB MA MB SG TA BD	BOULEVARD DE LA WOLUWE 72			35/ 1,8 - 0		
23 jan 22	BEVEREN	09.00-14.00	RB MA SG	OUDE ZANDSTRAAT 25	0497 880 436		10/1,5 - 0	robert.duyndam@telenet.be	
25 jan 22	DESTELBERGEN	20.00-23.00	MCCF VOORDRACHT	JEUGD EN GEMEENSCHAPCENTRUM KOEDREEF 7	09 259 0776	100	10/1,2 - 2	pr.mccf@telenet.be	www.mccf.be
19 feb 22	HOUTEN	10.00-15.00	RB MA NAMAC UTRECHT	EURETCO MEIDOORNKADE 24	0031 165 537 054	1350	22/m -5	beursorganisatie@namac.nl	www.namac.nl
20 feb 22	WOLUWE	07.00-13.30	RB MA MB SG TA BD	BOULEVARD DE LA WOLUWE 72			35/ 1,8 - 0		
22 feb 22	DESTELBERGEN	20.00-23.00	MCCF VOORDRACHT	JEUGD EN GEMEENSCHAPCENTRUM KOEDREEF 7	09 259 0776	100	10/1,2 - 2	pr.mccf@telenet.be	www.mccf.be
20 mrt 22	WOLUWE	07.00-13.30	RB MA MB SG TA BD	BOULEVARD DE LA WOLUWE 72			35/ 1,8 - 0		
29 mrt 22	DESTELBERGEN	20.00-23.00	MCCF VOORDRACHT	JEUGD EN GEMEENSCHAPCENTRUM KOEDREEF 7	09 259 0776	100	10/1,2 - 2	pr.mccf@telenet.be	www.mccf.be
16 apr 22	DESTELBERGEN	19.00-23.00	MCCF RUILBEURS	JEUGD EN GEMEENSCHAPCENTRUM KOEDREEF 7	0484 273 073		0 - 0	pr.mccf@telenet.be	www.mccf.be
17 apr 22	WOLUWE	07.00-13.30	RB MA MB SG TA BD	BOULEVARD DE LA WOLUWE 72			35/ 1,8 - 0		
30 apr 22	HOUTEN	10.00-15.00	RB MA NAMAC UTRECHT	EURETCO MEIDOORNKADE 24	0031 165 537 054	1350	22/m -5	beursorganisatie@namac.nl	www.namac.nl
08 mei 22	MAASMECHELEN	09.00-13.00	69e RB MA LIMAC	CAMPUS HELIX, RIJKSWEG 357	089 716 055	250	10/1,4m - 2,5	limacvzw@telenet.be	
15 mei 22	WOLUWE	07.00-13.30	RB MA MB SG TA BD	BOULEVARD DE LA WOLUWE 72			35/ 1,8 - 0		
31 mei 22	DESTELBERGEN	20.00-23.00	MCCF VOORDRACHT	JEUGD EN GEMEENSCHAPCENTRUM KOEDREEF 7	09 259 0776	100	10/1,2 - 2	pr.mccf@telenet.be	www.mccf.be
18 jun 22	HOUTEN	10.00-15.00	RB MA NAMAC UTRECHT	EURETCO MEIDOORNKADE 24	0031 165 537 054	1350	22/m -5	beursorganisatie@namac.nl	www.namac.nl
19 jun 22	WOLUWE	07.00-13.30	RB MA MB SG TA BD	BOULEVARD DE LA WOLUWE 72			35/ 1,8 - 0		
25 jun 22	LEUZE		MCCF RUILBEURS	RUE ERNA 3	069 354 545				
28 jun 22	DESTELBERGEN	20.00-23.00	MCCF VOORDRACHT	JEUGD EN GEMEENSCHAPCENTRUM KOEDREEF 7	09 259 0776	100	10/1,2 - 2	pr.mccf@telenet.be	www.mccf.be
20 aug 22	HOUTEN	10.00-15.00	RB MA NAMAC UTRECHT	EURETCO MEIDOORNKADE 24	0031 165 537 054	1350	22/m -5	beursorganisatie@namac.nl	www.namac.nl
06 sep 22	DESTELBERGEN	20.00-23.00	MCCF VOORDRACHT	JEUGD EN GEMEENSCHAPCENTRUM KOEDREEF 7	09 259 0776	100	10/1,2 - 2	pr.mccf@telenet.be	www.mccf.be
01 okt 22	HOUTEN	10.00-15.00	RB MA NAMAC UTRECHT	EURETCO MEIDOORNKADE 24	0031 165 537 054	1350	22/m -5	beursorganisatie@namac.nl	www.namac.nl
08 okt 22	DESTELBERGEN	19.00-23.00	MCCF RUILBEURS	JEUGD EN GEMEENSCHAPCENTRUM KOEDREEF 7	0484 273 073		0 - 0	pr.mccf@telenet.be	www.mccf.be
08 nov 22	DESTELBERGEN	20.00-23.00	MCCF VOORDRACHT	JEUGD EN GEMEENSCHAPCENTRUM KOEDREEF 7	09 259 0776	100	10/1,2 - 2	pr.mccf@telenet.be	www.mccf.be
03 dec 22	HOUTEN	10.00-15.00	RB MA NAMAC UTRECHT	EURETCO MEIDOORNKADE 24	0031 165 537 054	1350	22/m -5	beursorganisatie@namac.nl	www.namac.nl
06 dec 22	DESTELBERGEN	20.00-23.00	MCCF VOORDRACHT	JEUGD EN GEMEENSCHAPCENTRUM KOEDREEF 7	09 259 0776	100	10/1,2 - 2	pr.mccf@telenet.be	www.mccf.be

Help de club groeien, geef jouw Wieltjes exemplaar of deze middenpagina weg (vraag gerust een nieuw Wieltjes) of laat het ergens liggen.
Verdeel onze flyers voor onze ruilbeurzen aub en verdeel ze op beurzen of geef er in de winkels die je bezoekt.



Scholing E-rijden senioren



Laadpaal voor hen die zich geen elektrische wagen kunnen kopen.





Beste vriend modelauto verzamelaar en –bouwer,

Interesse in de wonderlijke wereld van modelauto's?

Wil je in een gemoedelijke sfeer hobbygenoten ontmoeten en gezellig keuvelen over onze interesses?

De Model Car Collector Friends is opgericht door verzamelaars voor verzamelaars met als doel elkaar te helpen met de uitbouw van hun hobby: de auto in miniatuur, alle merken, alle schalen. De club MCCF organiseert ruilbeurzen om nieuwe vrienden te ontmoeten en wil de hobby kenbaar maken door tentoonstellingen te organiseren en nieuwe leden te werven.


De leden vergaderen maandelijks. Ze delen enthousiast tips en informatie over: de modelauto en de modelautofabrikanten, de auto en de autofabrikanten, de zelfbouw en of ombouw van modelauto's en ze helpen graag beginners een verzameling op te bouwen. De deuren openen om 19 uur en we sluiten af voor middernacht. Er is meestal een spreker en er is steeds mogelijkheid tot ruilen (met een gratis tafel) en een gezellige babbel.

We willen ook graag niet-leden en leden van andere clubs ontmoeten op onze ruilbeurzen. Tafelhouders kunnen opstellen vanaf 14 uur en de gegadigden krijgen toegang vanaf 15 uur. Tafel : leden 10€, niet leden 20€. Reservatie van tafels kan via mccf.ruilbeurs@telenet.be of vanaf 60 dagen voor de aanvang, na 19 uur op 09 259 07 76. Gratis toegang en gratis parking.

Wij willen ook verzamelaars, die niet naar de vergaderingen kunnen komen, betrekken door 6 maal per jaar ons clubblad Wieltjes uit te geven. Het vermeldt leuke nieuwtjes of mededelingen over:

(model)auto's, (delen uit) hun verzameling, activiteiten van de club of clubleden, tijdschriften en boeken, evenementen, winkels, beurzen en musea.

Sympathisanten kunnen ons steunen met publiciteit: gans blad € 150, half blad € 75, een derde blad € 50/jaar.

De vrienden onderhouden onderlinge contacten via  [MCCFmodelautoclub](https://www.facebook.com/MCCFmodelautoclub).

Ons lokaal is in Destelbergen het Jeugd en Gemeenschapscentrum, en is gemakkelijk te bereiken via de Kerkham of met de wagen via de Koedreef.

Voor meer informatie kan je ook terecht op onze website: www.mccf.be.

Wens je lid te worden stuur ons dan aub volgende informatie:

Naam, adres, tel.nr, e-mailadres (mag jouw e-mailadres gekend zijn aan de leden? J/N) en de thema's van jouw verzameling.

Een beetje historiek?

De club startte met een vergadering op 14.02.89. Het adres van het clublokaal veranderde naargelang de noden, gestart in Gent, treffen we elkaar nu in Destelbergen. We hebben reeds drie grote tentoonstellingen gehouden: in het kasteel van Laarne, in het museum voor Volkskunde (huis van Alijn) en 'miniatuur avontuur' in het MIAT (Museum voor Industriële Archeologie).

Model Car Collector Friends

Vergaderingen: om 19 uur op dinsdag 25 januari, 22 februari, 29 maart, 31 mei, 28 juni, 6 september, 8 november, 6 december 2022.
om 14 uur op zaterdag 16 april en 8 oktober-2022.

Ruilbeurs:

Lokaal: Jeugd en Gemeenschap Center, Kerkham 3F of met de wagen Koedreef 7, gratis parking A3, Destelbergen.

Coördinaten N 51°03'17" - O 03°48'07"

Contacten:

Jacques Declercq, 0484 273 073, voorzitter.mccf@telenet.be,
Etienne Haaze, 09 345 92 05, huhades@skynet.be,
Vincent Audenaert, 09 259 07 76, mccf.ruilbeurs@telenet.be
Kevin Vansteenkiste, 0486 22 41 61, pr.mccf@proximus.be,
externe contacten ivm. MCCF.

Onderlinge contacten kunnen via facebook: [MCCFmodelautoclub](https://www.facebook.com/MCCFmodelautoclub).

Algemene info: www.mccf.be

Lidmaatschap: € 10,
IBAN BE02 7370 0301 6440,
Nederland: € 15 (wegens portkosten).

Voordelen:

- ruilbeurzen met korting voor de tafel,
- vrije toegang tot de vergaderingen en gratis tafel om te ruilen.
- gratis informatie (via digitale communicatie) zoals:
 - adressen van winkels met modelauto's in binnen en buitenland;
 - adressen van automusea en speelgoedmusea in Europa;
 - informatie over de beschikbaarheid van automodellen in miniatuur;
 - identificatie van rare of onbekende modelauto's;
 - schatting van de waarde van modellen;
 - nazicht op de originaliteit van modellen.
- oude magazines zijn op aanvraag te raadplegen tijdens de vergaderingen.



ACMA North Europe, (Renault club).

Contact: Huysmans Patrick, Vijverstraat 77, 2870 Puurs, GSM +32 498 / 86 74 51

e-mail: acmanortheurope@gmail.com

web: www.acmanortheurope.com

Lidmaatschap: € 25, rek.nr.
België: IBAN BE50 3631 1741 6318.
Nederland: NL64 RABO 0325 0057 45.

Voordelen:

- grote korting op miniatures van de Renault boutique;
- informatie over Renault uit de eerste hand: een digitaal clubblad dat 3 à 4 maal per jaar per mail verdeeld wordt;
- clubstand op de NAMAC in Houten en op verschillende Belgische beurzen;
- toegang tot clubmodellen van onuitgebrachte Renault modellen, en de jaarlijkse ledenvergadering in de Benelux.

