

# Garage Baele

Officiële **Renault** & **Dacia** verdeler

Industriepark Rosteyne 9

9060 Zelzate

09 342 97 77

[www.renaultbaele.be](http://www.renaultbaele.be)



2<sup>de</sup>-handscentrum

# AUTOPAND

Walderdonk 63

9185 Wachtebeke

[info@autopand.be](mailto:info@autopand.be)

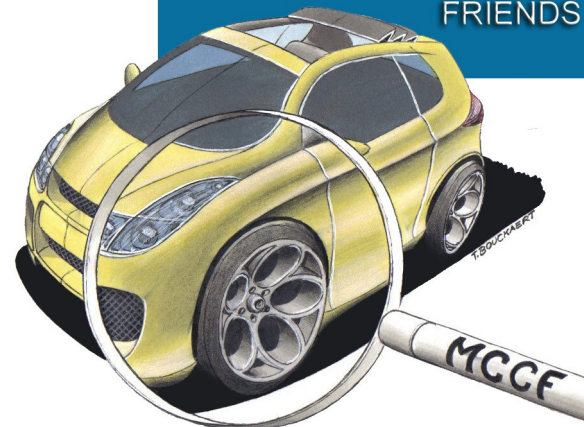
+32 473 89 12 22

# Wieltjes



PB-PP | B-3/4954  
BELGIE(N) - BELGIQUE

MODEL CAR COLLECTOR  
FRIENDS



Nieuwsbrief voor de vriend  
modelautoverzamelaar en  
-bouwer.

Inhoud:

- P 2 Clubnieuws
- P 4 Stoom aflaten
- P 14 Midgetoy
- P 17 Onbekend erfgoed

Verschijnt tweemaandelijks  
Afgiftekantoor Wachtebeke

Mei - Jun 2022  
Met 0 bijlage

V.U. Etienne Haaze, Zwaluwlaan 24, 9185 Wachtebeke, tel. 09 345 9205  
Erkenningsnummer: P702040



## Beste vrienden,

### Verslag van onze 57<sup>ste</sup> ruilbeurs, zaterdag 16 april.

Deze beurs evenaarde deze van vorig jaar oktober, we hadden ongeveer dezelfde verkoop aan de bar maar wel meer tafels. Ik heb het aantal bezoekers niet geteld, het was mijn eerste keer dat ik Etienne aan de inkom heb vervangen. De drukte was wel waar te nemen op gemaakte foto's. Bij navraag van enkele tafelhouders en bezoekers ontving ik enkel positieve reacties.

Dit Wieltjes is zoals gewoonte klaar om naar de drukker te sturen eind de oneven maand om bij jullie in de bus te vallen op het einde van de even maand. Het verslag van onze vergadering van 31 mei komt dus in Wieltjes 2207.

De eerste zaal bij Mahy Mobiles is bijna volzet en wij hopen de volgende zalen ook nog te vullen met tafels en jullie als bezoekers te mogen ontvangen.

**Bourse de voitures miniatures**  
**Miniatuurautoeurs**

**25 juin/juni 2022**  
**10.00h – 16.00h**

Inkom/Entrée € 10, –12 jaar/ans € 6 incl. museumbezoek/incl. musée

**Mahy Mobiles Musée de l'Auto**  
3 rue Erna  
7900 Leuze-en-Hainaut

50°35'55.05"N – 3°36'31.94"E.

**MAHYMOBILES**  
**MUSEE DE L'AUTO**

### Rolls Royce of Minerva ? Wieltjes 2111.

Je zou dit model kunnen klasseren als een rariteit met veel vragen. Het betreft een metal kit van Scale Link op 1/32.

Bij het herschikken van mijn modellen is de motorkap van de " Minerva " er nog eens in diggelen afgevallen. Komt prompt een 6 cilinder in lijn te voorschijn.

In mijn artikel sprak ik over een FN 4 cilinder. Daar de modellen van RR en Minerva bijna identiek zijn en op het model de opschriften Minerva voorkomen, dacht ik aan een Minerva, maar dus toch verkeerd, het is een RR !!!

Sorry voor de vergissing

Louis



### Mijn verzameling

Persoonlijk heb ik er zo'n 1.700 stuks, van allerlei pluimage maar allen op 1/43 die tentoongesteld zijn in een grote muurkast in hun al dan niet oorspronkelijk doosje. Het begon als speelgoed maar vloeyde over naar een verzamelaarsmicrobe. Geen enkel miniatuur is dubbel. Minstens verschilt de kleur of fabrikant.

- De verzameling wordt bijgehouden in een groot Excel-bestand
- op datum van aankoop
- op plaats van aankoop; (uit speciaalzaken zoals in De Panne, Oostende of op beurzen in binnenland Destelbergen ... of buitenland Houten NL, Lille Fr
- op naam van de schenkers, tantes, peter en meter, buren en kennissen enz op merknaam – type en bouwjaar van het voertuig
- op fabrikant van het miniatuur, nummer en datum van uitgifte; met telkens vermelding van kleur, prijs van aankoop en geschatte waarde.

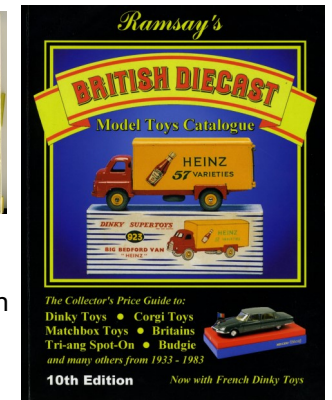
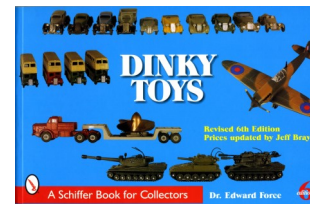
Een hele klus om alles mooi bij te houden maar met Excel kan men reeds een heel eind verder alles bijhouden.

### Hebben deze miniaturen een waarde?

Ja, zeer zeker. Men kan van een emotionele waarde spreken (het is iets uit de jeugd, iets uit vervlogen tijden)

OK een financiële waarde, die soms heel hoog kan oplopen ten gevolge van zeldzaamheid en/of vraag door de verzamelaars.

Deze financiële waarde kan men terugvinden in gespecialiseerde schattingsverslagen en/of werken opgemaakt en op regelmatige basis bijgewerkt door gespecialiseerde schatters van over gans de wereld, zoals bijvoorbeeld de Amerikaanse expert Doctor Edward Force, Ramsey's (Britisch Diecast) en zoals bijvoorbeeld op de website ToyMart.com Ltd The Highfield Business Ctr 1 Simmonds Road Canterbury Kent.



### Wie verzamelt nu dergelijke schaalmodellen

Ben ik alleen ? Zeker niet, er zijn verschillende clubs die regelmatig vergaderen en ruilbeurzen organiseren in België, Nederland, Frankrijk, Duitsland, Engeland en soms meer dan 1000 leden hebben.

Mochten jullie hier of daar nog een autootje liggen hebben, weet dat ik jullie vast en zeker opneem in een van mijn Excel-lijsten, wanneer dit vergeten speelgoedautootje van jou in mijn collectie kan opgenomen worden, 0499 29 79 25.

Luc Stragier





Met de intro van de personenwagens, vans, lichte en zware vrachtwagens, kort na de tweede wereld oorlog stonden deze en andere die-cast modelletjes bij de kleine jongentjes bovenop de verlanglijst. Ook werden deze die-cast miniatures veel gebruikt als promotionals voor de nieuwe fabrieken en/of als toegifts bij aankopen van huishoudartikelen of levensmiddelen. Wie kent niet de toegift van een Matchbox's bij aankoop van meerdere doosjes smeerkaas La Vache Qui Rit of een Matchbox verstopt in een kartonnen ton waspoeder Persil ?

Zo hadden we dus na de tweede wereldoorlog drie grote Engelse spelers in het industrieel vervaardigen van auto-miniatures, Dinky Toys van Hornby Meccano uit Liverpool, later Leeds (nu eigendom van wereld-gigant Mattel- California US), Corgi Toys van Mettoy Playcraft uit Northampton, later Leicester (na eigendom van wereld-gigant Mattel te zijn geweest, nu terug in handen van de groep Phoenix uit de UK, die tevens de merknaam Hornby bezit) en Matchbox van Lesney Products Ltd uit Londen (nu ook eigendom van wereldgigant Mattel – Californie US).

**Hoe verliep de productie en verkoop in die tijd (de jaren 50-60)** van deze schaalminiatures? De modelletjes werden bij honderdduizenden gemaakt. Eerst voor de UK en het Gemene best, later voor Europa en de US. Ze werden via advertenties in dagbladen en met promotie-filmpjes in de bioscopen bekend gemaakt. Op [www.youtube.com/watch?v=d\\_Yiyy\\_Rp2A](http://www.youtube.com/watch?v=d_Yiyy_Rp2A) zie je de productie bij Matchbox, 2'30". Ook waren er mooi geïllustreerde catalogen die ieder jaar opnieuw werden uitgebracht en te verkrijgen via de plaatselijke winkels, enz. Ik herinner me goed de speciaalzaak met een enorme vitrine vol 1/43 modelletjes in Kortrijk in de Budastraat bij elektricien Declerck

### Diverse producenten

De export was een enorm succes. Zelfs zo enorm dat Meccano England van Dinky Toys besliste om op het vasteland de strijd aan te gaan vanuit de nieuwe Meccano-locatie in Bobigny bij Parijs, met haar Dinky Toys France producten versus de meer verfijnder en vernieuwender modellen van de eeuwige concurrent Corgi Toys op schaal 1/43. Corgi Toys was meer flashy en oogde moderner, luxueuzer, met ruitjes, vering, lichtjes en opendraaiende delen dan de meer robuuste, oubollige Britse collega Dinky Toys. Maar het antwoord van Dinky Toys France was: meer Europese modellen met ruitjes, draaiende wielen, opendraaiende deuren motorkappen en kofferdeksels suspensie neerklappende voorzetels enz. Met de jaren kwamen er tal van nieuwe producenten bij, die ook de kindermarkt en later de markt van de verzamelaars ontdekten. Zo zagen we goedkopere doch even aantrekkelijke miniatures ontstaan, telkens in schaal 1/43 en in ZAMAC van Solido en Norev in Frankrijk – Techno in Denemarken – Pilen in Spanje – Metosul in Portugal – Minichamps en Schuco in Duitsland – Sablon (gekend van de spaaracties van chocolatier Jacques uit Eupen) en Gasquy Septoy in België en nog talloze anderen.



### Die verdomde vijsjes met 3-hoekige uitsparing.

Onlangs had ik een IXO Museum Series Minerva in herstelling. Het model was op de grond gevallen en het achterwiel (2 stukjes foto-ets) was losgekomen van de velg. Ik kon het niet herstellen zonder de auto van zijn sokkel te verwijderen. Maar, zoals bij veel miniatures de dag van vandaag (IXO, persuitgaven enz) zit dit vast met vijsjes met een 3-hoekige uitsparing.

Ik weet niet wie dit uitgevonden heeft (maar heb hem wel al een paar keer vervloekt !) en ook niet waarom sommige merken dit soort vijsjes gebruiken. Mijn eerste idee is dat dit soort vijsjes goedkoper zijn voor de fabrikant dan de klassieke vijsjes en dat ze misschien ook gemakkelijker pneumatisch te monteren zijn. Anderzijds heb ik reeds gezocht naar schroevendraaiers met een 3-hoekige kop, maar heb er tot zover nog geen gevonden.

Het model stond zeer hard vastgeschroefd op zijn sokkel en ik kreeg het maar niet los. Nood breekt wet en alhoewel ik geen voorstander ben van gereedschap te gebruiken waar het niet voor bestemd is (een 3-hoekige vijl dient niet om te schroeven) heb ik maar de volgende oplossing bedacht.

Ik nam een klein 3-hoekig vijltje, maar de kop was te groot om in de uitsparing te passen. Ik sleep dit op maat tot het in het vijsje paste, maar de vijsjes stonden zodanig hard vast dat ik geen kracht genoeg kon uitoefenen. Ik had een hefboom nodig en zodoende monteerde ik een kleine vice-grip op de vijl en op deze manier kwamen de vijsjes vrij gemakkelijk los. Ik heb ze dan ook terug gebruikt voor de montage in een nieuw vitrinekastje.

Een waarschuwing, indien je het model zelf zou demonteren om bv te verbouwen, zit de bodemplaat aan de carrosserie ook met dit soort vijsjes vast, maar deze zijn kleiner van maat dan diegene van de sokkel, dus nog wat meer gepruts..... Hopelijk heb ik een probleempje in de kiem kunnen smoren.... Veel prutsplezier !



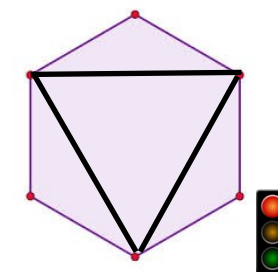
Jean-Pierre Sandrap

Beste vrienden, een inbus- of umbraco sleutel bijvrijlen is wel gemakkelijker, het is ook gemakkelijker te gebruiken. Opgelet het metaal is wel hard. Het sleuteltje even in de bankvijs vastzetten en enkel die eerste paar mm bewerken is voldoende.

Let wel, daar ik mijn modelletjes uit de doos haal om in de stofvrije vitrine te plaatsen heb ik ontdekt dat er 2 verschillende inbusmaten zijn.

Stofvrije vitrine? Tussen de Kewlox schuifruitjes plaats ik een stripje moes zonder het te kleven op het glas.

Jacques





## Stoomvoertuigen in miniatuur.

Louis Vits

De nood om water op te halen in de prehistorie leidde tot het gebruikte van potten en kruiken.  
 In de 3<sup>de</sup> eeuw v.o.t. bouwt de Griek Ctesibios een windorgel aangedreven door verplaatsing van lucht via een zuiger in een cilinder, m.a.w. een pomp !  
 Als de zuiger beweegt door externe krachten (zoals hier een waterval) kan het de druk omzetten in geluid via de orgelpijpen maar ook in mechanische arbeid. Een bewegende zuiger maakt het mogelijk om druk om te zetten in arbeid. Druk ontstaat tevens door verhitten van lucht in een gesloten ruimte of beter nog het omzetten van water in stoom. De nodige energie komt vrij door verbranden van steenkool of gasen. De motor ontstaat wanneer de zuigerstang met een krukas wordt verbonden. De omzetting van een energiesoort (vb brandstof) in een andere energie soort (vb beweging) gaat steeds gepaard met verliezen.

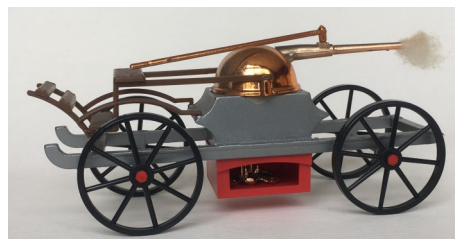


Wetenschappers en techniekers zetten zich in om handarbeid te vervangen door machines. Denis Papin (F) beschrijft de stoomkracht/thermodynamica in 1679. Thomas Newcomen (UK) ontwikkelt een praktisch werkende stoommachine in 1712 maar toch wel met een laag rendement en James Watt (UK) bouwt de stoommachine om een energie zuiniger krachtbron in 1769.

Vergeleken met moderne technieken is de aandrijving van machines en voertuigen door stoom een eenvoudige doch zeer krachtige energie bron. Alleen is het opwekken van stoom niet zo ecologisch, steenkool, bruinkool, hout en vervuilde olie zijn niet zo vriendelijk voor het milieu.

Voor wie eens meer wil zien, zijn er tal van toepassingen te vinden op het net. Een Case tractor die met 150 pk een ploeg met 36 scharren trekt, de trein Big Boy, die met 6290 pk 3200 t spoor wagens doorheen de Verenigde Staten trekt, en een hoofd stoomcilinder van 500 pk meer dan 300 weefgetouwen aandrijft. Ook motorfietsen werden aangedreven door stoom, SH Roper uit 1869 en Dalifol uit 1894. Ook in de US zijn talrijke voertuigen gemaakt met stoomaandrijving, denk maar aan de Stanley Steamer van 1904.

Brumm maakte in hun serie Old Fire een miniatuur van een wagen van **Isaac Newton**, wetenschapper en wiskundige. Zijn 2de wet beschrijft dat wanneer een kracht aan een kant groter is dan een kracht aan de andere kant er een versnelling plaatsvindt. Deze wetten zijn gepubliceerd in 1687. Er is geen enkele beschrijving op Internet van een wagen.



Isaac Newton 1680, Brumm x02, 1/43



## Onbekend erfgoed

Voor de Probus-Andleie Vereniging uit Kortrijk, heb ik onze hobby aan de hand van een slides-voorstelling voorgesteld:

### Wat is erfgoed ?

Het is de term die men gebruikt om datgene aan te duiden wat men erft, wat men overdraagt en krijgt. Het belang van erfgoed wordt door de maatschappij bepaald en gedragen. Maar de term erfgoed wordt toegekend aan zaken die mensen waarderen, zich mee identificeren en willen bewaren voor toekomstige



generaties (.....hierbij foto's van oud speelgoed .....)

Vraag: hoe voelt dit aan – aan wat doen deze voorwerpen denken?

Waarom doet jullie dit denken? Aan jullie jeugd, aan jullie kinderen? Aan speelgoed uit de periode net voor en na WOII. Dus oud speelgoed.

### Is oud speelgoed “ERFGOED”?

Als verzamelaar van auto-miniaturen, zou ik zeggen **JA**.

Oud speelgoed voldoet aan de voorwaarden die men stelt om erfgoed te zijn, namelijk : Er zijn mensen (hoofdzakelijk de verzamelaars) die het waarderen. En er zich mee identificeren (jeugdsentiment). En er wordt verzameld om ze te bewaren en eventueel door te geven aan de eigen kinderen of kleinkinderen, aan andere verzamelaars, auto-miniaturenclubs en/of musea.

Ik verzamel alles wat maar op 4-wielen loopt en uit zamak of later in resin-materiaal gemaakt wordt maar met deze ene beperking: de schaal is telkens 1/43, heel af en toe 1/50. Alles is begonnen in de jaren '50 – '60. Toen kregen we al eens van tante of nonkel, peter of meter bij een of andere gelegenheid een speelgoed-autootje meestal een Dinky Toys of later een Corgi Toys of een Matchbox-modelletje. Allen waren van zamak gemaakt.

### Eerste producenten

Oorspronkelijk, in de jaren '30 was de onderneming Hornby uit Liverpool bezig met vervaardigen van speelgoedtreintjes. Dit was geen enorm succes en daarom probeerde men de verkoop aan te zwengelen door het assortiment te verruimen met figuurtjes station hulpmateriaal en ook voertuigen uit zamak. De Dinky was geboren. Deze voertuigminiaturen sloegen onmiddellijk aan, net passend in de wagonnetjes van de Hornby treintjes kwamen zo aan hun eigen afmeting van +/- 10 cm of schaal 1/43.

Later (begin de jaren '50) volgde concurrent Mettoy onder merknaam Corgi uit Swansea met gelijkaardige miniaturen ook in dezelfde schaal 1/43.

In Londen en later in Hackney waren de twee vrienden, Lesnie en Rodney Smith, naamgenoten maar geen familie in hun onderneming met de naam “LESNEY” bezig met het fabriceren van speelgoed wapens. Wanneer de verkoop hiervan afnam begon men in de begin jaren '50 met het vervaardigen van kleine autominiaturen die in een “Matchbox”, luciferdoosje pasten. Dit werd de schaal 1/87





Voor kleine en grote branden



Oranje boven



Een volkse vakantie



Dubbele pech



Tootsie versus Midgie



“And the winner is ...”

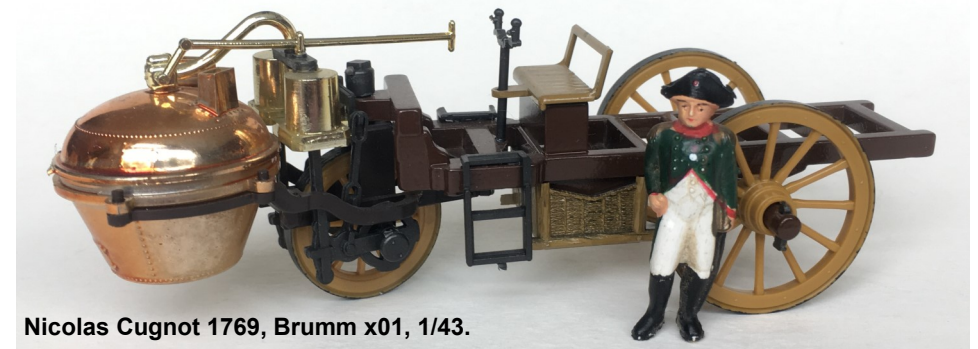


De eerste schetsen en geschriften van een voertuig brengt ons bij pater **Ferdinand Verbist**, een Jezuïet die rond 1672 een speelgoed automobiel maakte voor de zoon van de Chinese keizer Kangxi. De stoomuitstoot komt op een schoepenrad terecht en die kracht wordt via tandraden overgebracht op de wielen. Er bestaat een tekening van een vierwieler maar Brumm maakt van een Verbist driewielertje.



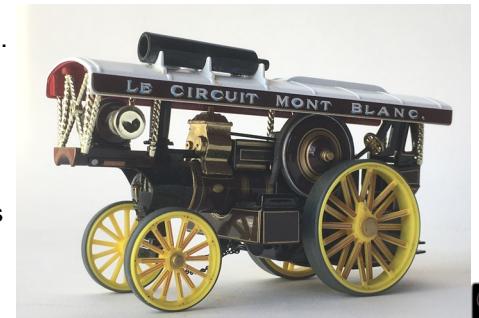
Ferdinand Verbist 1681, Brumm x06

De Franse ingenieur **Nicolas Cugnot** volgt met zijn Fardier, een driewielvoertuig met stoomketel voor het voorwiel. Een officiële voorstelling vond plaats op 23 oktober 1769. Bij verschillende testen haalde het voertuig een snelheid van 9 km/h. De bedoeling was om een kanon van 2,5 t te trekken, wat ook lukte. Op het net is een film te zien van een perfecte kopie die een rondrit maakt.



Nicolas Cugnot 1769, Brumm x01, 1/43.

Deze **John Fowler & co** uit Leeds England is een voorbeeld van de luxe uitvoering van een stoomtrekker genaamd Showmen road locomotive. Veel gebruikt in circus middens zoals voor een grote woonwagen. De productie van dergelijke trekkers liep van 1900 tot 1923. Opmerkelijk is de aandrijving met twee versnellingen, ook het stoomaggregaat is speciaal. Met het voorste vliegwiel werd ook een compressor aangedreven voor een kermis draaiorgel. Fowler was in hoofdzaak een producent van stoomlocomotieven. Verschillende bronnen spreken van een totale productie van 117 baantrekkers. Model is van Corgi Vintage Glory serie op 1/50. Na heel wat opzoeken heb ik nergens iets gevonden over het gebruik van dergelijke stoomtrekkers op het Mont Blanc circuit, dus waarschijnlijk foute publiciteit op het dakrand van de trekker.



John Fowler 1905, Corgi CC20110



Veel gebruikt is deze **GARETT** 10 t road roller met type benaming Consuello Allen T7. Een weetje, bijna alle stoomtrekkers en rollers hadden een eigen naam. Deze roller heeft vele van ons, ouderen natuurlijk, nog in gebruik gezien. Ik heb nog filmbeelden van een door stoom aangedreven verdichter bij het toelagen van de Reep in Gent. Afgebeeld model heeft een vlakke rol, er bestaan ook holle rollen. Deze werden gebruikt bij het aandammen van kleinere bolle banen. De firma PTA van Dhr Tielemans in AS, aannemer van wegenwerken, heeft nog een werkend model. Model van Corgi Vintage Glory serie nr 80302.



Garret 10 t, Corgi CC80302, 1/50.

Eveneens een **GARETT** 4CD Bunty steam machine, deze stoom trekker is in hoofdzaak de vervanger van het paard. Er zijn hedendaagse beelden van dergelijke trekkers die ruim 18 t aanhangers verzetten. Daarvoor diende men een span van 6 paarden te hebben. Model van Corgi Vintage Glory nr 680301.



Garret 4 CD, Corgi CC680301. 1/50.

Dit brengt ons bij de **FOWLER** R6 uit 1912, van het Lafayette War Departement. Deze trekker is in oorsprong ontworpen voor civiele doeleinden. Doch tijdens WO1 had men nood aan zware geschuttrekkers. Met zijn eigen gewicht van 16,5 t had hij in laagste versnelling, hij heeft er 3, een trekkracht van 50 t. Er zijn voor het ogenblik 23 werkende exemplaren gekend. Zelfs is er eentje erkend als industrieel erfgoed. Afgebeeld model is een militaire uitvoering zoals gebruikt aan het IJzer front.



Fowler R6 1912, Corgi 80109 op 1/50

Wie dergelijke stoom tractoren aan het werk wil zien, ga even naar de Dorset Steam Fair. Ook vrachtwagens van WO1 zijn er te bewonderen.

Andere toepassingen van stoom zijn de brandweer pompen. In 1851 kocht de stad London een eerste exemplaar aan. Het verplaatsen gebeurde nog steeds door een paardenspan. De verticale stoomketel stond op een aanhanger, in 1863 kocht ene Frederick Hodges, van de toen zeer bekende Gin Stokerij, enkele van die stoom aggregaten en liet die door de Engelse Merryweather omvormen naar brandweer eenheden, en verkocht die onder zijn eigen naam. In 1865 kocht de stad New York er een tiental.



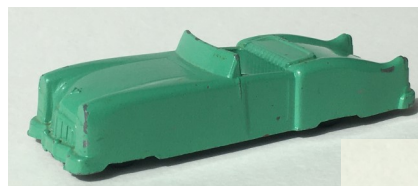
- het jaar daarop zag de 'Rear-Engine Auto' of 'Futuristic Auto' (ook nog Dreamcar genoemd) het levenslicht. Dit was een door Midgetoy volledig zelf ontworpen, zeer tot de verbeelding sprekend voertuig, met een knipoog naar de Art Deco periode uit de jaren dertig.
- Net zoals voor vele andere diecast speelgoedfabrikanten in de USA waren de jaren '50 en '60 ook voor Midgetoy zeer vruchtbare jaren, met hoge verkoopcijfers en een tewerkstellingscapaciteit van honderd personeelsleden.
- In de vroege jaren '70 strooide de Vietnamoorlog roet in het eten van de firma. Door de steeds stijgende aankooprijzen van het grondstofmateriaal (zink) zagen de gebroeders Herdklotz zich genoodzaakt om grote delen van hun productielijnen stop te zetten. Rond die tijd werden de PEEWEE of Mini Series gelanceerd. Deze zeer eenvoudige modellen van maximum 2 inch lengte hadden veel minder metaal nodig en konden derhalve verkocht worden aan een meer concurrentiële prijs. (9) ze waren tevens vergelijkbaar met de zgn. Jam Pacs of Midget Series van Tootsietoy, die toen om dezelfde reden werden uitgebracht.



"I have a dream"



P.S.: alle in dit en volgend artikel getoonde modellen hebben zoals gebruikelijk een lengte tussen 1,5 inch en 3,5 inch.



A big car for a small boy



American bus stop



## Midgetoy deel 1

Heron Van Damme



### Korte historiek.

Twee broers, Alvin en Earl Herdklotz uit Rockford, Illinois, V.S. brachten vanaf 1946 een mooie reeks gietijzeren speelgoedvoertuigen uit onder de naam Midgetoy. De modellen waren zeer goedkoop, maar tegelijk ook stevig/duurzaam gebouwd en goed gedetailleerd. Bedoeling was om in rechtstreekse concurrentie te gaan met Tootsietoy, een gelijkaardige producent van speelgoedmodellen, die op dat moment toonaangevend was op de Amerikaanse markt.

Net zoals bij Toosietoy waren de Midgetoy gevarieerd van aard en verschillend van afmetingen. Ze werden vooral verkocht in discount grootwarenhuizen, en bleken goed in de markt te liggen. In de loop der jaren kwamen een honderdtal verschillende castings tot stand, gaande van 1,5 inch tot circa 6 inch lengte. De firma bleef onafgebroken bestaan tot in 1984. Net zoals bij hun grootste concurrent werden bij de productie van de modellen geen toegevingen gedaan aan evolutie en tendensen op de markt.

In 1984 verkochten beide broers het bedrijf aan een investeringsmaatschappij, waarna de onderneming jarenlang inactief bleef. Uiteindelijk werden alle activa opnieuw overgekocht door de oorspronkelijke eigenaars. Geleidelijk werd begonnen met de uitverkoop van het nog resterende stockmateriaal. De modellen kwamen opnieuw op de markt terecht, en vonden vanaf dat moment gretig aftrek bij verzamelaars.

Wanneer de laatste van de twee broers komt te overlijden, valt uiteindelijk definitief het doek over Midgetoy, een familiebedrijf dat ons na 50 jaar activiteit een bijzonder aardig stukje erfgoed heeft nagelaten.

### Enkele historische wetenswaardigheden.

- het allereerste voertuig dat door Midgetoy werd uitgebracht was de 'four-in-one truck set' van 1946, een Chevrolet vrachtwagen die bestond uit 4 onderdelen: een chassis met cabine en 3 verwisselbare opbouwelementen die op het onderstel konden geplaatst worden. Het model werd door de onderneming gepromoot als 'an eye-catching combination that will delight any youngster' en kende onmiddellijk veel succes (1). Hierdoor gestimuleerd besloot Midgetoy op de ingeslagen weg verder te gaan.



- In 1947 werd de 'Buck Rogers' - type Spaceship Car geïntroduceerd, een model in regelrechte science-fiction stijl met een hoge aaibaarheidsgraad.

In 1912 bouwde Christie de **Front Drive Steamer**, met daarop een verticale ketel. Het voertuig kreeg een voorwiel aandrijving en de stoom motor werd door dezelfde ketel aangedreven als de pomp eenheid. Op het model is duidelijk een slaggewicht op het voorste wiel te zien, systeem rechtstreeks afgeleid van de spoorweg stoomlocomotieven. Model van Del Prado op 1/43, Franklin Mint heeft ook dergelijke modellen uitgebracht op verschillende schalen.



Cristie 1912, Del Prado op 1/43.

De firma **FODEN** uit Sandbach UK produceerde vrachtwagens en aanhangers van 1856 tot en met 1980. Vervolgens overgenomen door DAF en daarna door Paccar. Rond 1901 begon men met stoomvrachtwagens met een horizontale ketel. In het begin had men maar één wielbasis, zo was het ketelhuis en stuurhut groter dan de laadbak. Het voertuig had een laadvermogen van 3 t en een topsnelheid van 19 km/u. De grote overbouw kwam de wegligging niet ten goede. Tijdens WOI maakte men verschillende chassis, zodat er toch een relatieve grote laadruimte was. Het familie bedrijf met vader Edwin als patriarch wilde niet moderniseren, tot groot ongenoegen van zoon Edwin junior. Die begon in 1931 onder de naam ERF, Edwin Richard Foden, zijn eigen productie van vrachtwagens met diesel motor. Getoond model met lange wielbasis is geleverd aan de transport firma Pickfords.



Foden 1912, Corgi 80205 op 1/50

Als laatste beschrijven we **SENTINEL**, gesticht in 1875 en gevestigd in Glasgow UK. Zowat het tegengestelde van Foden, de ketel werd verticaal geplaatst wat een opmerkelijke plaats besparing is. De stuurhut was groter zodat de stoker meer plaats kreeg. Ook de opslag plaats voor kolen was groter en gaf dus meer autonomie. Sentinel maakte van in het begin verschillende wielbasisen, op afgebeelde modellen zie je duidelijk het verschil in overbouw. Op het net is een uitgebreide reportage te zien van een Sentinel type DG8, geleverd aan de firma Tarmac de voorloper van de Octopus series. De productie van stoomwagens duurde tot 1950. Kort na WOII kreeg de firma Sentinel nog een bestelling van 100 stuks voor Argentinië. Volgens sommige bronnen zijn er nog steeds twee in dienst. De eenvoudige mechaniek en voor de hand liggende brandstof, hout, allerlei brandbare afval en slechte kolen maakten van dit type vrachtwagen de beste oplossing voor transport in die contreien.



Sentinel, Corgi 80002 op 1/50





**21<sup>ste</sup> Internationale verzamelbeurs "Collect-Hit"**  
**Brussels Kart Expo Gossetlaan 9, 1702 Groot-Bijgaarden**  
**zondag 2 oktober - van 9.30 tot 16:30**

"Collect-Hit" bestaat uit 6500 m<sup>2</sup> overdekte ruimte met 200 standhouders uit 8 landen. De hoge internationale aanwezigheid geeft deze show een prominente positie in het premium segment van de collectie.



Contact :  
 0478 80 19 20,  
 (9 tot 12 u)  
 info@toymarket.eu  
 www.toymarket.eu



Vier thema's zijn vertegenwoordigd

1. Nostalgic collection bestaat uit:
  - miniatuurauto's en -treinen, oud speelgoed, antieke poppen;
  - reclamekunst promotieartikelen, posters, reclame gips, email borden ..
2. B.D.-Comix/TV: allerlei stripverhalen en derivaten (albums, originele tekeningen, figurines: Pixi, Leblon-Delienne, Aroutchef, 3D-objecten, ...
3. Barbie in Brussel: alles rond Barbie.
4. Brocantissimo: mooie brocante en betaalbare antiek,



[www.miniaturendekimpe.be](http://www.miniaturendekimpe.be)

**SCHAALMODELLEN &  
 MODELBOUW**



**Maus**  
**★ MODEL CARS ★**  
**WHEN SIZE DOES MATTER!**  
 GROTE COLLECTIE U.S. CARS EN OLDTIMERS IN DIVERSE SCHALEN  
**WWW.MAUSMODEL CARS.NL**

**TAVERNIER**  
 Torhoutsesteenweg 191  
 8210 Zedelgem  
 T +32 (0)50 20 93 81  
[www.tavernierzedelgem.be](http://www.tavernierzedelgem.be)

verkoop nieuwe en occasie bestelwagens, personenwagens en campers  
 onderhoud en herstellingen · carrosserie en glas-herstellingen · banden  
 bedrijfswageninrichting · CNG-keuringen

**TAVERNIERCLASSICS**  
 VERKOOP, ONDERHOUD EN RESTAURATIE

Heeft u ook **een passie voor oldtimers** of wilt u er één kopen of verkopen?

Tavernier Classics is een **gespecialiseerde afdeling binnen ons bedrijf** die instaat voor aankoop, verkoop, onderhoud en restauratie van oldtimers.

Met een schat aan technische handleidingen en een grote dosis ervaring maken wij van uw oldtimer een echt paradepaardje.







## Beste vriend modelauto verzamelaar en –bouwer,

Interesse in de wonderlijke wereld van modelauto's? Wil je in een gemoedelijke sfeer hobbygenoten ontmoeten en gezellig keuvelen over onze interesses?


De Model Car Collector Friends is opgericht door verzamelaars voor verzamelaars met als doel elkaar te helpen met de uitbouw van hun hobby: de auto in miniatuur, alle merken, alle schalen. De club MCCF organiseert ruilbeurzen om nieuwe vrienden te ontmoeten en wil de hobby kenbaar maken door tentoonstellingen te organiseren en nieuwe leden te werven.

De leden vergaderen maandelijks. Ze delen enthousiast tips en informatie over: de modelauto en de modelautofabrikanten, de auto en de autofabrikanten, de zelfbouw en of ombouw van modelauto's en ze helpen graag beginners een verzameling op te bouwen. De deuren openen om 19 uur en we sluiten af voor middernacht. Er is meestal een spreker en er is steeds mogelijkheid tot ruilen (met een gratis tafel) en een gezellige babbel.

We willen ook graag niet-leden en leden van andere clubs ontmoeten op onze ruilbeurzen. Tafelhouders kunnen opstellen vanaf 14 uur en de gegadigden krijgen toegang vanaf 15 uur. Tafel : leden 10€, niet leden 20€. Reservatie van tafels kan via [mccf.ruilbeurs@telenet.be](mailto:mccf.ruilbeurs@telenet.be) of vanaf 60 dagen voor de aanvang, na 19 uur op 09 259 07 76. Gratis toegang en gratis parking.

Wij willen ook verzamelaars, die niet naar de vergaderingen kunnen komen, betrekken door 6 maal per jaar ons clubblad Wieltjes uit te geven. Het vermeldt leuke nieuwtjes of mededelingen over: (model)auto's, (delen uit) hun verzameling, activiteiten van de club of clubleden, tijdschriften en boeken, evenementen, winkels, beurzen en musea.

Sympathisanten kunnen ons steunen met publiciteit: gans blad € 150, half blad € 75, een derde blad € 50/jaar.

De vrienden onderhouden onderlinge contacten via  [MCCFmodelautoclub](https://www.facebook.com/MCCFmodelautoclub).

Ons lokaal is in Destelbergen het Jeugd en Gemeenschapscentrum, en is gemakkelijk te bereiken via de Kerkham of met de wagen via de Koedreef.

Voor meer informatie kan je ook terecht op onze website: [www.mccf.be](http://www.mccf.be).

Wens je lid te worden stuur ons dan aub volgende informatie:

Naam, adres, tel.nr, e-mailadres (mag jouw e-mailadres gekend zijn aan de leden? J/N) en de thema's van jouw verzameling.

### Een beetje historiek?

De club startte met een vergadering op 14.02.89. Het adres van het clublokaal veranderde naargelang de noden, gestart in Gent, treffen we elkaar nu in Destelbergen. We hebben reeds drie grote tentoonstellingen gehouden: in het kasteel van Laarne, in het museum voor Volkskunde (huis van Alijn) en 'miniatuur avontuur' in het MIAT (Museum voor Industriële Archeologie).



## Model Car Collector Friends

**Vergaderingen:** om 19 uur op dinsdag 25 januari, 22 februari, 29 maart, 31 mei, 28 juni, 6 september, 8 november, 6 december 2022.

**Ruilbeurs:** om 14 uur op zaterdag 16 april en 8 oktober-2022.

**Lokaal:** Jeugd en Gemeenschap Center, Kerkham 3F of met de wagen Koedreef 7, gratis parking A3, Destelbergen.

**Coördinaten** N 51°03'17" - O 03°48'07"

### Contacten:

Jacques Declercq, 0484 273 073, voorzitter.mccf@telenet.be,  
**ivm. Wieltjes en voordrachten**,  
Etienne Haaze, 09 345 92 05, huhades@skynet.be,  
**ivm. nieuwe (e-mail) adressen/lidmaatschap**,  
Vincent Audenaert, 09 259 07 76, mccf.ruilbeurs@telenet.be  
**ivm. MCCF ruilbeurzen**,  
Kevin Vansteenkiste, 0486 22 41 61, pr.mccf@proximus.be,  
externe contacten ivm. MCCF.

**Onderlinge contacten kunnen via facebook: [MCCFmodelautoclub](https://www.facebook.com/MCCFmodelautoclub).**

**Algemene info:** [www.mccf.be](http://www.mccf.be)

**Lidmaatschap:** € 10,  
**IBAN BE02 7370 0301 6440**,  
**Nederland: € 15** (wegens portkosten).

### Voordelen:

- ruilbeurzen met gratis tafel,
- vrije toegang tot de vergaderingen en gratis tafel om te ruilen.
- gratis informatie (via digitale communicatie) zoals:
  - adressen van winkels met modelauto's in binnen en buitenland;
  - adressen van automusea en speelgoedmusea in Europa;
  - informatie over de beschikbaarheid van automodellen in miniatuur;
  - identificatie van rare of onbekende modelauto's;
  - schatting van de waarde van modellen;
  - nazicht op de originaliteit van modellen.
- oude magazines zijn op aanvraag te raadplegen tijdens de vergaderingen.



## ACMA North Europe, (Renault club).

**Contact:** Huysmans Patrick, Vijverstraat 77, 2870 Puurs,  
GSM +32 498 / 86 74 51

**e-mail:** [acmanortheurope@gmail.com](mailto:acmanortheurope@gmail.com)

**web:** [www.acmanortheurope.com](http://www.acmanortheurope.com)

**Lidmaatschap:** € 25, rek.nr.  
België: IBAN BE50 3631 1741 6318.  
Nederland: NL64 RABO 0325 0057 45.

### Voordelen:

- grote korting op miniatures van de Renault boutique;
- informatie over Renault uit de eerste hand: een digitaal clubblad dat 3 à 4 maal per jaar per mail verdeeld wordt;
- clubstand op de NAMAC in Houten en op verschillende Belgische beurzen;
- toegang tot clubmodellen van onuitgebrachte Renault modellen, en de jaarlijkse ledenvergadering in de Benelux.





**Staat jouw favoriete beurs er niet bij, mail aub de gegevens naar [pr.mccf@proximus.be](mailto:pr.mccf@proximus.be) of tel 0486 22 41 61.**  
**Je kan ook de info zelf inbrengen op: <https://www.mccf.be/mccf-evenementen/evenementen/jouw-evenement-toevoegen/>**  
**Verzamel flyers van andere beurzen en breng ze mee bij de volgende vergadering.**  
**Onderstaande lijst helpt ook de vrienden die nog niet digitaal verbonden zijn.**

Legende: RB RuilBeurs; T Tentoonstelling, M markt, V Veiling, MA ModelAuto's, MB Modelbouw, RC Radio control, SG SpeelGoed, TA Treinen & Auto's, OT Old Timer, BD Boeken & Documenten, AM Automobilia

DAG	STAD	UREN	BENAMING/ORGANISATIE	ADRES	TELEFOON	TAFELS	€/m - € ink	KONTAKT	STEK
31-mei-22	DESTELBERGEN	20.00-23.00	MCCF VOORDRACHT	JEUGD EN GEMEENSCHAPCENTRUM KOEDREEF 7	09 259 0776	100	10/1,2 - 2	pr.mccf@telenet.be	www.mccf.be
04-jun-22	CINEY		RETROMOTEUR	3 RUE DU MARCHE COUVERT					
06-jun-22	CINEY		RETROMOTEUR	3 RUE DU MARCHE COUVERT					
11-jun-22	HOOGSTRATEN	09.00-17.00	RB MA	KLEIN SEMINARIE VRIJHEID 234					
18-jun-22	HOUTEN	10.00-15.00	RB MA NAMAC UTRECHT	EURETCO MEIDOORNKADE 24	0031 165 537 054	1350	22/m -5	beursorganisatie@namac.nl	www.namac.nl
19-jun-22	WOLUWE	07.00-13.30	RB MA MB SG TA BD	BOULEVARD DE LA WOLUWE 72			35/ 1,8 - 0		
25-jun-22	LEUZE	09.00-17.00	RB MA MAHYMOBILES	3 RUE ERNA			15/2m - 0	mahy@mccf.be	
28-jun-22	DESTELBERGEN	20.00-23.00	MCCF VOORDRACHT	JEUGD EN GEMEENSCHAPCENTRUM KOEDREEF 7	09 259 0776	100	10/1,2 - 2	pr.mccf@telenet.be	www.mccf.be
17-jul-22	WOLUWE	07.00-13.30	RB MA MB SG TA BD	BOULEVARD DE LA WOLUWE 72			35/ 1,8 - 0		
20-aug-22	HOUTEN	10.00-15.00	RB MA NAMAC UTRECHT	EURETCO MEIDOORNKADE 24	0031 165 537 054	1350	22/m -5	beursorganisatie@namac.nl	www.namac.nl
21-aug-22	WOLUWE	07.00-13.30	RB MA MB SG TA BD	BOULEVARD DE LA WOLUWE 72			35/ 1,8 - 0		
06-sep-22	DESTELBERGEN	20.00-23.00	MCCF VOORDRACHT	JEUGD EN GEMEENSCHAPCENTRUM KOEDREEF 7	09 259 0776	100	10/1,2 - 2	pr.mccf@telenet.be	www.mccf.be
01-okt-22	HOUTEN	10.00-15.00	RB MA NAMAC UTRECHT	EURETCO MEIDOORNKADE 24	0031 165 537 054	1350	22/m -5	beursorganisatie@namac.nl	www.namac.nl
08-okt-22	DESTELBERGEN	14.00-18.00	MCCF RUILBEURS	JEUGD EN GEMEENSCHAPCENTRUM KOEDREEF 7	0484 273 073		0 - 0	pr.mccf@telenet.be	www.mccf.be
08-nov-22	DESTELBERGEN	20.00-23.00	MCCF VOORDRACHT	JEUGD EN GEMEENSCHAPCENTRUM KOEDREEF 7	09 259 0776	100	10/1,2 - 2	pr.mccf@telenet.be	www.mccf.be
03-dec-22	HOUTEN	10.00-15.00	RB MA NAMAC UTRECHT	EURETCO MEIDOORNKADE 24	0031 165 537 054	1350	22/m -5	beursorganisatie@namac.nl	www.namac.nl
06-dec-22	DESTELBERGEN	20.00-23.00	MCCF VOORDRACHT	JEUGD EN GEMEENSCHAPCENTRUM KOEDREEF 7	09 259 0776	100	10/1,2 - 2	pr.mccf@telenet.be	www.mccf.be

**Help de club groeien, geef jouw Wieltjes exemplaar of deze middenpagina weg (vraag gerust een nieuw Wieltjes) of laat het ergens liggen.**  
**Verdeel onze flyers voor onze ruilbeurzen aub en verdeel ze op beurzen of geef er in de winkels die je bezoekt.**

Gezien in Tongeren Daniel Vanelsacker



Gezien? Ik zei je nog geen verwarmde zetels te kiezen !



Ik vond een paar laarzen in de werkeet en besloot mijn baas een hartaanval te bezorgen.

